

# GUIDE DU COMPOSTAGE À DOMICILE



Ensemble, réalisons les gestes qui diminueront nos déchets et économiseront nos ressources.



# Les 3 bonnes raisons de composter

1

limiter les allers-retours en déchèterie en compostant une partie de ses déchets de jardin



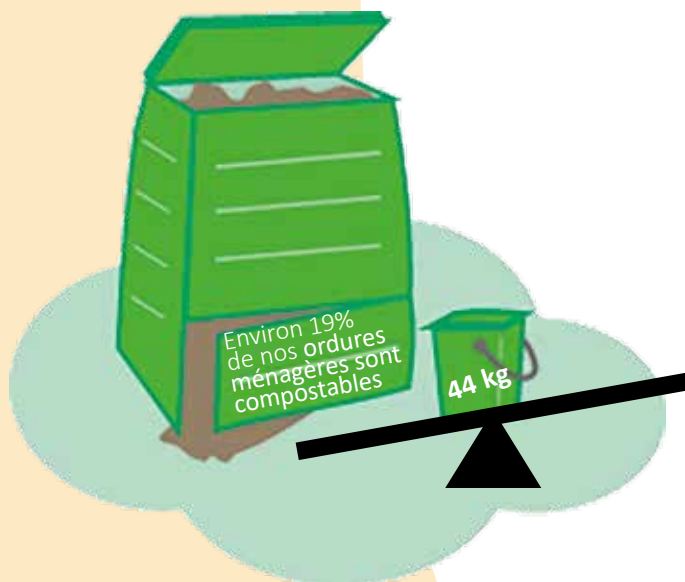
2

Produire un engrais naturel et gratuit



3

Agir en éco-citoyen en limitant le volume de déchets à traiter





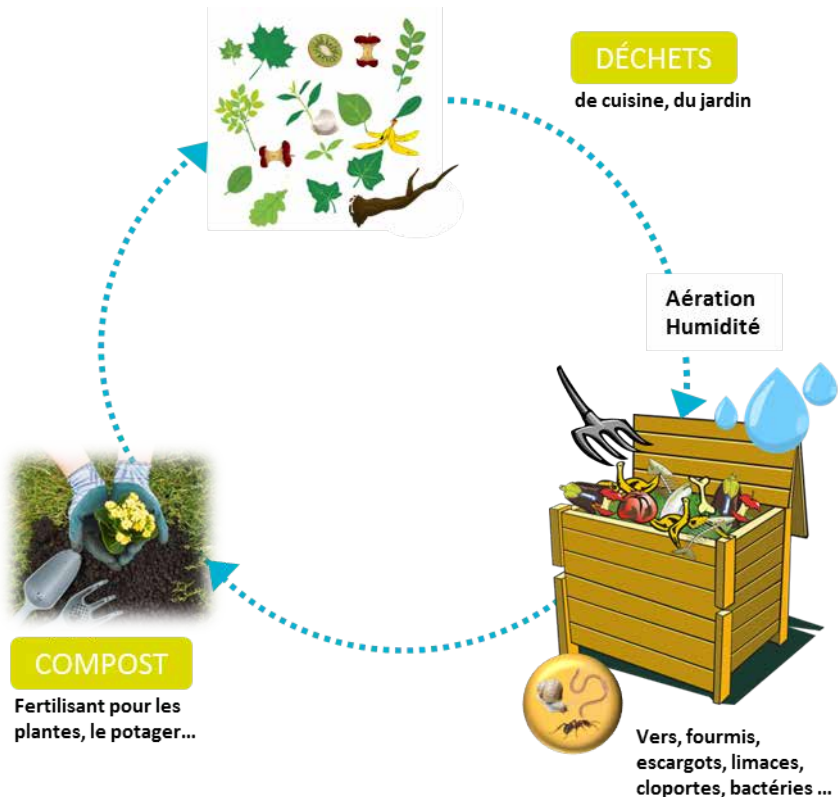
# Le principe du compostage

Le compostage est la transformation des déchets organiques en présence d'oxygène.

Ils se décomposent de manière naturelle, grâce à la faune du sol (vers de terre, bactéries...).

Le produit obtenu est le compost, un terreau riche en nutriments, très utile en jardinage.

C'est un cycle où les déchets deviennent ressources.



# Les règles d'or du compostage

Le composteur doit être placé à un endroit aéré, à l'abri d'une haie ou d'un arbre pour profiter de la mi-ombre par temps chaud et sec.

Il est posé à même le sol pour faciliter le passage des micro-organismes et des vers de terre.



1

## Diversifier les apports de déchets

Pour un bon équilibre, il faut alterner les apports de déchets humides et secs, azotés et carbonés (voir pages 5 et 6). Plus les apports sont diversifiés, plus le compost sera riche.



déchets humides,  
mous et riches  
en azote



**ÉQUILIBRE**



déchets  
secs, rigides  
et riches  
en carbone



## 2 Surveiller l'humidité

Le compost doit être humide mais sans excès. Trop d'humidité empêche l'aération, ce qui freine le processus, le compost pourrit et favorise les nuisances olfactives. Le manque d'eau assèche les déchets, les organismes du sol disparaissent et le processus ralentit.



### POUR SAVOIR SI LE COMPOST A UN BON TAUX D'HUMIDITÉ : LE TEST DU POING

Prenez une poignée de compost dans votre main et refermez-la en serrant. Quand vous ouvrez la main :

- le compost reste en forme tout en se détachant progressivement :

**vosre compost se porte bien 😊**

- le compost reste en bloc : c'est qu'il est trop humide ☹️ → **Ajoutez de la matière brune (petits branchages, feuilles mortes, carton, ...)**

- le compost ne s'agglomère pas du tout en bloc : c'est qu'il est trop sec ☹️ → **Arrosez votre compost**

## 3 Aérer et brasser les déchets

L'oxygène est indispensable à la respiration des êtres vivants dans le compost. La mauvaise aération est la principale raison d'un compostage lent, partiel, hétérogène ou mal odorant. Pour éviter que le compost se tasse et que l'aération diminue, il doit être régulièrement oxygéné.

Un brassage de surface est nécessaire à chaque apport de déchets et un retournement en profondeur peut être effectué 1 à 2 fois au cours du processus.



## Déchets à mettre dans votre composteur



### Déchets de la cuisine et de la maison



- ✓ Épluchures de fruits et légumes **A**
- ✓ Restes de fruits gâtés ou cuits **A**
- ✓ Filtres et marcs de café, thé et infusions **C**
- ✓ Restes de repas (aliments abîmés, pain rassis...) **A** **C**
- ✓ Coquilles d'œufs concassées **A** **C**
- ✓ Fleurs fanées et plantes vertes **C**
- ✓ Serviettes et mouchoirs en papier, essuie-tout **C**
- ✓ Carton brun **C**
- ✓ Sciures et copeaux de bois (non traités) **C**



### Déchets du jardin



- ✓ Feuilles mortes **C**
- ✓ Tonte de pelouse **A**
- ✓ Tailles de haies (petites ou broyées) **C**
- ✓ Déchets du potager et du verger **A**
- ✓ Mauvaises herbes (non grainées) **A**
- ✓ Fleurs et plantes sèches **C**
- ✓ Branchages de petite taille **C**
- ✓ Paille, foin, écorces **C**



## Déchets à ne pas mettre dans votre composteur



### Déchets de la cuisine et de la maison



- Os et coquillages
- Huiles de friture
- Etiquettes des fruits
- Papier et cartons imprimés de couleur
- Litières d'animaux
- Sacs et poussières d'aspirateur, mégots de cigarette
- Cendres de charbon, barbecue
- De manière générale tous les déchets non organiques (verre, plastique, métal...) ou toxiques



### Déchets du jardin



- Plantes à graines
- Plantes malades
- Plantes traitées
- Thuyas, cupressus, eucalyptus, genévrier
- Grosses tailles ou branches entières
- Terre, sable

## Le compostage en tas ou en bac ?

Le **compostage en tas** consiste à regrouper les déchets directement sur le sol afin de former un tas.

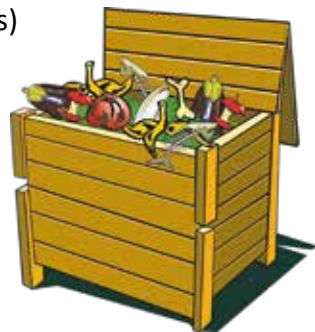
- ✓ Pas de contrainte de volume
- ✓ Déchets exposés à la vue et aux aléas climatiques
- ✓ Aération naturelle
- ✓ Compostage un peu plus long (de 6 mois à 1 an)



Quel que soit votre choix, l'important est de bien suivre le processus de compostage.

Le **compostage en bac** se présente sous la forme d'une structure, généralement en bois ou en plastique, plus ou moins ouverte sur l'extérieur.

- ✓ Capacité fixe (ne convient pas aux gros volumes)
- ✓ Déchets à l'abri des regards et des aléas climatiques
- ✓ Brassage plus difficile
- ✓ Compostage plus rapide (de 4 à 6 mois)



## En combien de temps obtient-on un compost mûr ?



Cela dépend de plusieurs paramètres :

Nature des déchets

Expérience

Saison

**4 à 12 mois**

Broyage

Climat



# L'utilisation du compost



## Comment savoir si le compost est mûr ?



- ✓ Aspect homogène
- ✓ Texture friable et grumeleuse
- ✓ De couleur sombre
- ✓ Odeur de forêt
- ✓ On ne reconnaît plus les matières d'origine sauf les déchets qui ne sont pas encore dégradés (noyau d'avocat, coquille de noix...)

## Comment utiliser le compost ?

Lorsque le compost est prêt, il reste toujours quelques fragments non décomposés. Il est possible de les récupérer en tamisant le compost et en les réincorporant dans le prochain cycle.



### EN PAILLAGE

Couvrir le sol d'un compost à tout stade de maturation sur une couche de 3 à 5 cm (plutôt à l'automne).

Il protégera la terre contre les intempéries, maintiendra l'humidité et limitera la pousse de mauvaises herbes.

### EN AMENDEMENT ORGANIQUE

Incorporer au sol (5 à 15 cm) un compost MÛR (plutôt au printemps). Le sol sera nourri, plus fertile et plus facile à travailler. Les plantes sont plus résistantes et le rendement des récoltes augmente.

# Les solutions en cas de problèmes

Observer, toucher, sentir, remuer son compost sont des actes essentiels pour diagnostiquer si tout va bien ou, au contraire, si des problèmes apparaissent.

## Problèmes

## Causes

Odeur d'ammoniaque

- Excès d'azote
- Manque d'oxygène

Pas de décomposition

- Trop de déchets bruns et secs
- Déchets trop grossiers

Présence de filaments blanchâtres

- Compost trop sec et pauvre en éléments azotés

Des graines germent

- Compost mûr à cet endroit

Le compost est pâteux

- Manque d'oxygène
- Excès d'humidité

Présence de moucheron

- Restes de repas ou de fruits en surface du compost



## Solutions

- ✓ Décompacter le compost
- ✓ Incorporer des déchets plus secs (feuilles, brindilles, broyat, carton...)

- ✓ Sortir tous les déchets. Les arroser copieusement et les mélanger à des déchets humides verts et mous (gazon, épluchures...)
- ✓ Passer les grosses branches au broyeur

- ✓ Eviter d'ajouter des fruits et légumes (tomates, melons, courgettes...), des fleurs et herbes sauvages à graines

- ✓ Brasser l'ensemble du tas
- ✓ Laisser sécher
- ✓ Apporter de la matière sèche

- ✓ La présence de mouches et moucherons est plutôt bon signe car leurs larves décomposent la matière organique morte. Pour limiter leur nombre, bien mélanger les nouveaux apports avec le compost en formation.
- ✓ Recouvrir les déchets de cuisine avec des déchets moins attractifs comme du broyat ou simplement un carton humide

# Un doute, une question ?



N'hésitez pas à nous contacter pour tout  
renseignement complémentaire.

**COMMUNAUTÉ DE COMMUNES CŒUR DE GARONNE**  
**SERVICE ENVIRONNEMENT**

**Tél : 06 26 06 11 98**

[ambassadeur.tri@cc-coeurdegaronne.fr](mailto:ambassadeur.tri@cc-coeurdegaronne.fr)

<http://www.cc-coeurdegaronne.fr>

